

LUVOTI  
LUXURY HOME TEXTILES

| PÉČE O TEXTILNÍ VÝROBKY |

## | OBSAH |

ZÁCLONY . . . . .	1
ZÁVĚSY . . . . .	2
ROLETY TEXTILNÍ . . . . .	3
ROLETY ELEKTRICKÉ . . . . .	4
ROLETY ŘÍMSKÉ A VÍDEŇSKÉ . . . . .	5
ROLETY JAPONSKÉ . . . . .	6
ŽALUZIE A PLISÉ. . . . .	7
POLŠTÁŘE. . . . .	8
PŘEHOZY. . . . .	9
RUČNÍKY & OSUŠKY . . . . .	10
PROSTÍRÁNÍ, BĚHOUNY & UBROUSKY. . . . .	11
SEDACÍ VAKY . . . . .	12
PRACÍ SYMBOLY. . . . .	13

# ZÁCLONY

V současnosti jsou okna českých domů zahaleny nejčastěji do jemně laděných záclon.

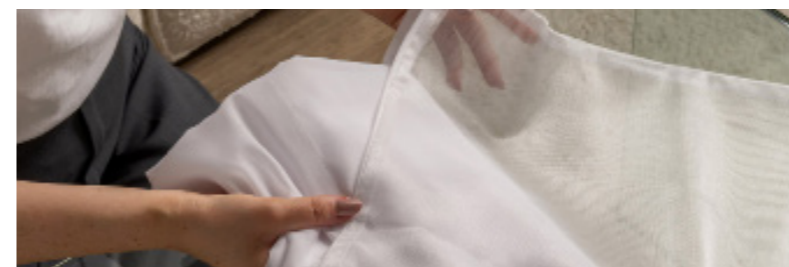
V oblíbenosti jsou také hliníkové interiérové žaluzie ale i klasické textilní závěsy. Největší slávu se ale stále těší záclony, většinou z polyesterových vláken, které najdeme skoro všude, v oknech domácností, úřadů, hotelů nebo třeba restaurací.

Důvodů je několik. Zkrášlují interiér, v létě nás chrání před ostrým sluncem, v zimě naopak izolují od zevního chladu. V neposlední řadě záclony střeží naše drahocenné soukromí.

## Jak o záclony pečovat?

### SUNDÁNÍ

Je nezbytné záclony vyvěsit ze všech háčků, šnečků a dalších komponentů, aby se tak zabránilo potrhání záclony při praní. Při sundávání dbejte opatrnosti hlavně na ostré rohy nábytku, prsteny a popřípadě štafle.



### PRACÍ SÁČEK

Záclony je nutné složit a vložit do našeho pracího sáčku, jako ochranu před poškozením a zmačkáním v bubnu pračky. Třebaže jsou záclony lehké, do pračky je vkládejte po malém množství.

### PRANÍ

Perte vždy na jemný program při maximální teplotě 30°C. Předejdete tak nechtěnému srážení textilií. Používejte jemné prací prostředky na barevnost dle praného textilu.



### ODSTŘEDOVÁNÍ

Doporučujeme záclony odstředovat na max. 300/400 otáček, ideální stav je aby z nich nekapala voda, ale zůstaly ještě vlhké. V žádném případě nedoporučujeme používat sušičky prádla.

### SUŠENÍ

Doporučujeme záclony nechat přirozeně uschnout přímo zavěšené na okně. Tímto předejdeme mačkání a v nejlepším případě i následnému žehlení.



### ŽEHLENÍ

Pokud ale potřebujete záclony i přesto vyžehlit, žehlete na nejnižší možnou teplotu. Dále dbejte vždy pokynů na etiketě s pracími symboly u konkrétního produktu.

**VŽDY DBEJTE POKYNŮ NA TEXTILNÍCH ŠTÍTCÍCH U PRODUKTU**



# ZÁVĚSY

Okna českých domů jsou zahalena nejčastěji do jednobarevných jemně laděných barev závěsů. Postupem času se ale do domácností postupně vkrádají textury, decentní vzory či kombinace barev.

Důvodů, proč mít závěsy je hned několik, interiér ucelují, přidávají mu plastičnost, fungují jako tepelná a akustická clona ale hlavně slouží jako clona před ostrým sluncem a světlem.

## Jak o závěsy pečovat?

### SUNDÁNÍ

Je nezbytné závěsy vyvěsit ze všech háčků, šnečků a dalších komponentů, aby se tak zabránilo zatrhání vláken při praní. Při sundávání dbejte opatrnosti hlavně na ostré rohy nábytku, prsteny a popřípadě štafle.



### PRACÍ SÁČEK

Závěsy doporučujeme složit a vložit do našeho pracího sáčku, jako ochranu před poškozením a zmačkáním v bubnu pračky. Následně je vkládejte do pračky po malém množství nebo jednotlivých kusech.

### PRANÍ

Perte vždy na jemný program při maximální teplotě 30°C. Předejdete tak nechtěnému srážení textilií. Používejte jemné prací prostředky na barevnost dle praného textilu.

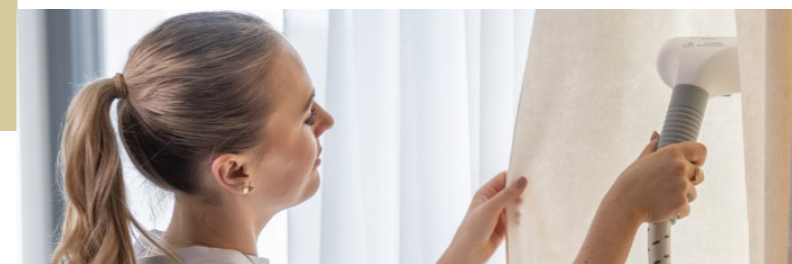


### ODSTŘEDOVÁNÍ

Doporučujeme záclony odstředovat na max. 300/400 otáček, ideální stav je aby z nich nekapala voda, ale zůstaly ještě trochu vlhké. V žádném případě nedoporučujeme používat sušičky prádla.

### SUŠENÍ

Doporučujeme závěsy nechat přirozeně doschnout přímo zavěšené na okně. Tímto předejdeme mačkání a v nejlepším případě i následnému žehlení.



### ŽEHLENÍ

Pokud ale potřebujete záclony i přesto vyžehlit, žehlete po rubu na nejnižší možnou teplotu a vždy na kousku tkaniny nejprve vyzkoušejte. Pozor dejte i na páru, v tomto případě doporučujeme žehlit přes kousek plátna.

**VŽDY DBEJTE POKYŇŮ NA TEXTILNÍCH ŠTÍTCÍCH U PRODUKTU**



# ROLETY

Moderní domácnosti stále častěji sahají po zastínění formou rolet, těch je samozřejmě mnoho druhů a záleží vždy na typu interiéru, možnostech a stylu, kterého chcete docílit.

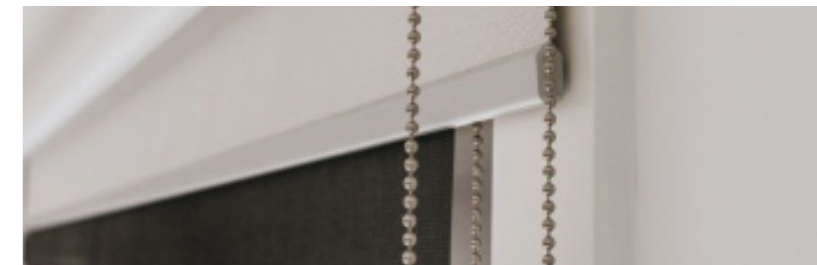
Rolet existuje mnoha druhů, ať už jsou to ty látkové, pruhované neboli den a noc minimalistické japonské nebo dekorativní římské či vídeňské.

Díky velkému výběru materiálů tkanin, barev a možností instalace máte maximální volnost při návrhu a dokonale se přizpůsobí vzhledu Vaší domácnosti, pracovny nebo kanceláře.

## Jak pečovat o textilní rolety?

### MATERIÁL

Převážná většina látek, které se používají na roletách, se nesmí prát – je vhodné si ověřit, jakou látku jste si zvolili právě vy. Některé látky jsou otíratelné, některé omyvatelné a některé i celé prateľné.



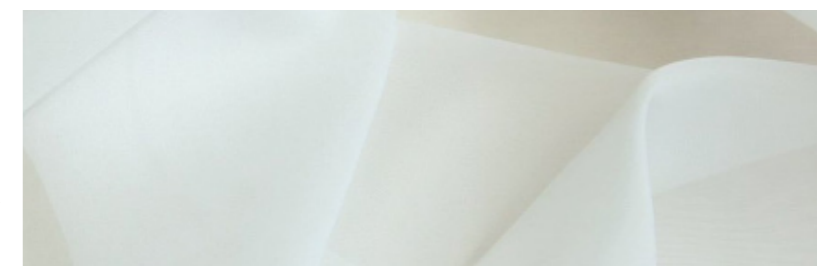
### VYSÁVÁNÍ

V rámci běžného čištění by mělo stačit odstranění prachu pomocí vysavače nastaveného na nejnižší sací stupeň, ideálně s využitím ploché hlavice určenou přímo na textil. Dávejte pozor na hlavici vysavače, aby nějaká její část nepotrhlala tkaninu.



### OTŘENÍ SUCHÝM HADŘÍKEM

Při denním úklidu je vhodné rolety otřít měkkým suchým hadříkem nebo jemnou prachovkou z mikrovlákna. Na rolety netlačte ani je neohýbejte. Kovové komponenty udržujte stejným způsobem.



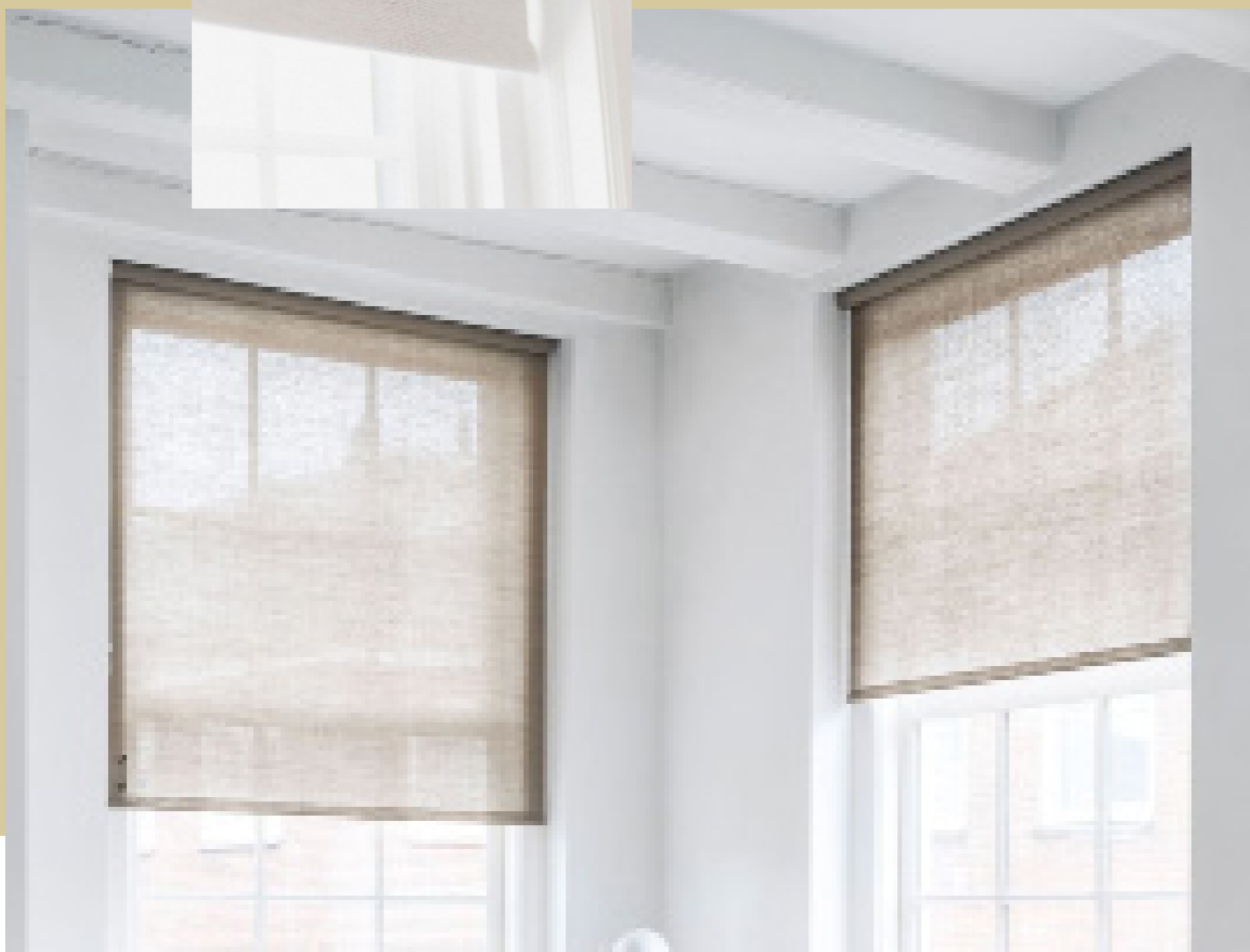
### OTŘENÍ MOKRÝM HADŘÍKEM

Při větším znečištění či skvrně, opatrně otřete daný kousek vlhkým hadříkem. Nepoužívejte žádné chemikálie, pouze jemné prací prostředky. Vždy dbejte na to, aby látka rolety dostatečně proschla před navinutím zpět. Voda nesmí přijít do mechanismu rolety!



**POKUD MOŽNO NESUNDAVEJTE ROLETY Z MECHANISMU A ČISTĚTE JE PŘÍMO NA OKNĚ.**

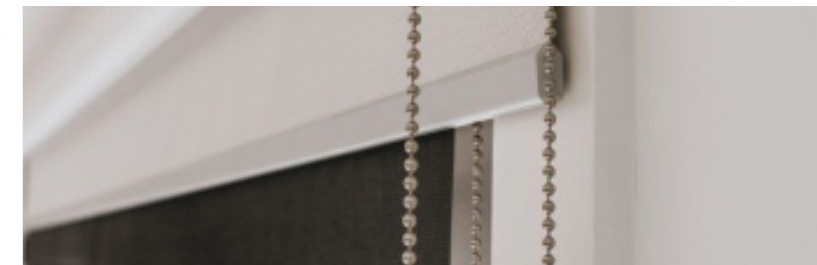
# Elektrické



## Jak pečovat o elektrické rolety?

### MATERIÁL

Převážná většina látek, které se používají na roletách, se nesmí prát – je vhodné si ověřit, jakou látku jste si zvolili právě vy. Některé látky jsou otíratelné, některé omyvatelné a některé i celé prateľné.



### VYSÁVÁNÍ

V rámci běžného čištění by mělo stačit odstranění prachu pomocí vysavače nastaveného na nejnižší sací stupeň, ideálně s využitím ploché hlavice určenou přímo na textil. Dávejte pozor na hlavici vysavače, aby nějaká její část nepotrhlala tkaninu.



### OTŘENÍ SUCHÝM HADŘÍKEM

Při denním úklidu je vhodné rolety otřít měkkým suchým hadříkem nebo jemnou prachovkou z mikrovlákna. Na rolety netlačte ani je neohýbejte. Kovové komponenty a mechanismus udržujte stejným způsobem.



### OTŘENÍ MOKRÝM HADŘÍKEM

Při větším znečištění či skvrně, opatrně otřete daný kousek vlhkým hadříkem. Nepoužívejte žádné chemikálie, pouze jemné prací prostředky. Vždy dbejte na to, aby látka rolety dostatečně proschla před navinutím zpět. Voda nesmí přijít do mechanismu rolety!



**NESUNDAVEJTE ROLETY Z MECHANISMU A ČISTĚTE JE PŘÍMO NA OKNĚ.**



# Římské & Vídeňské



## Jak pečovat o římské a vídeňské rolety?



### ODSTRANĚNÍ PRACHU POMOCÍ VÁLEČKU

Při výskytu prachu, roletu při běžném úklidu stačí párkrát přejet lepidým válečkem, určeným na oblečení a textil.

### SUNDÁNÍ ROLETY A JEJÍ VYPRÁNÍ

Rozvažte uzlíky ze spodní strany rolety a vyvklékněte všechny šňůrky ze všech oček.

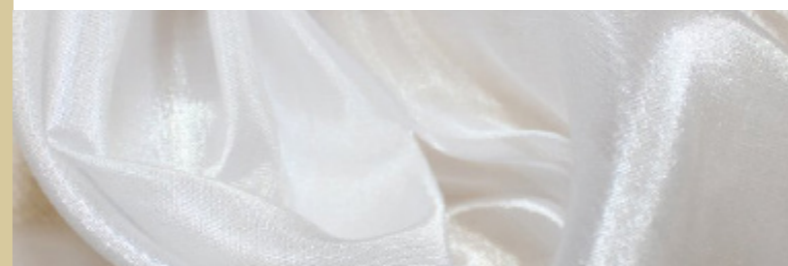


### ODEBERTE KOVOVÉ TYČE A TĚŽITKA

Vyjměte kovový profil (těžítka) ve spodní straně rolety, většinou bývá všitý ve spodní části látky / lemu. Vyjměte všechny kovové tyče, které se v roletě nacházejí.

### STRHNUTÍ ZE SUCHÉHO ZIPU

Opatrně látku strhněte ze suchého zipu, na horní přední straně rolety. Látku nyní můžete vložit do pracího sáčku a vložit do bubnu pračky. Perte na jemný program při max. teplotě 30°C. Používejte jemné prací prostředky na barevnost dle textilu.



### ODSTŘEĐOVÁNÍ A SUŠENÍ

Odstřeďujte na max. 300/400 otáček, ideální stav je aby z látky nekapala voda, ale zůstaly ještě vlhké. V žádném případě nepoužívejte sušičky prádla. Nechte volně uschnout tkaninu ideálně rozloženou na sušáku ve vodorovné poloze.

### OPĚTOVNÉ POVĚŠENÍ A ŽEHLENÍ

Do látky opět navlečte tyče do kapes, těžítka do spodní strany rolety, připevněte ji opět suchým zipem k horní hraně kolejnice, šňůrky provlečte všemi očky a pevně dole zauzlujte. Žehlete na nejnižší možnou teplotu přímo na okně, nebo ihned po uschnutí na prkně.



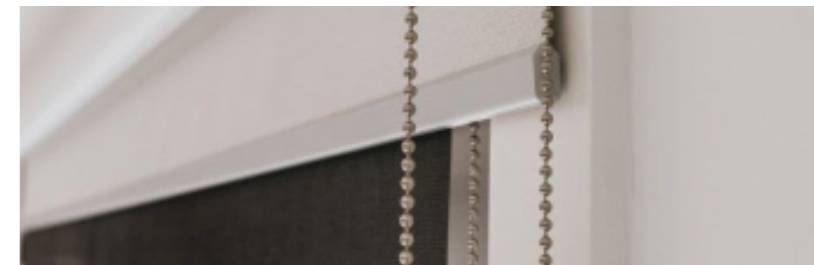


# Japonské

## Jak pečovat o japonské posuvné stěny?

### MATERIÁL

Převážná většina látek, které se používají na roletách, se nesmí prát – je vhodné si ověřit, jakou látku jste si zvolili právě vy. Některé látky jsou otíratelné, některé omyvatelné a některé i celé pratelné.



### VYSÁVÁNÍ

V rámci běžného čištění by mělo stačit odstranění prachu pomocí vysavače nastaveného na nejnižší sací stupeň, ideálně s využitím ploché hlavice určenou přímo na textil. Dávejte pozor na hlavici vysavače, aby nějaká její část nepotrhlala tkaninu.



### OTŘENÍ SUCHÝM HADŘÍKEM

Při denním úklidu je vhodné rolety otřít měkkým suchým hadříkem nebo jemnou prachovkou z mikrovlákna. Na rolety netlačte ani je neohýbejte. Kovové komponenty a mechanismus udržujte stejným způsobem.



### OTŘENÍ MOKRÝM HADŘÍKEM

Při větším znečištění či skvrně, opatrně otřete daný kousek vlhkým hadříkem. Nepoužívejte žádné chemikálie, pouze jemné prací prostředky. Vždy dbejte na to, aby látka rolety dostatečně proschla před navinutím zpět. Voda nesmí přijít do mechanismu rolety!



**NESUNDAVEJTE ROLETY Z MECHANISMU A ČISTĚTE JE PŘÍMO NA OKNĚ.**



# PLISÉ A ŽALUZIE

Plisé je skládaná látková roleta, která Vám umožní regulovat intenzitu stínění podle Vašich potřeb. Rolety vyrábíme podle Vašich individuálních rozměrů a požadavků na výšku, šířku a typ textilie. Ovládání je možné shora dolů nebo ze zdola nahoru. Můžete si tak nastavit stínicí pruh do libovolné výšky.

Vnitřní žaluzie asi každý z nás zná a ví, že to jsou různě barevné lamely, které se vytahují pomocí provázku nahoru a dolů, dají se zároveň otáčet a tím regulují průnik světla do místnosti.

Bílé již odzvonilo a my máme v nabídce velmi širokou paletu barev, od klasických plných odstínů až po metalické či strukturované.

## Jak pečovat o žaluzie?

### MATERIÁL

Převážná většina materiálů, které se používají na žaluzie je hliník nebo plast. Údržba je tedy velmi jednoduchá, stačí se do toho jen pustit!



### OTŘENÍ MOKRÝM HADŘÍKEM

Při větším znečištění, skvrně či prachu, opatrně otřete jednotlivé lamely vlhkým hadříkem. Používejte pouze jemné mycí prostředky. Vždy dbejte na to, aby se lamela při manipulaci neprohýbala nebo nelámala. Nechte dobře proschnout.

### OTŘENÍ SUCHÝM HADŘÍKEM

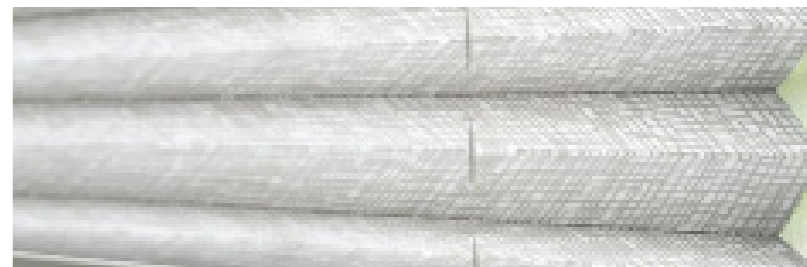
Při denním úklidu je vhodné opatrně otírat jednotlivé lamely prachovkou nebo speciálním kartáčem na žaluzie. Vždy dbejte na to, aby se lamela při manipulaci neprohýbala nebo nelámala.



## Jak pečovat o plisé?

### MATERIÁL

Plisé je vyrobeno nejčastěji z látky polyesteru. Na výběr je poloprůhledný, matný, lesklý, zatemňovací... Každá tkanina ale vyžaduje trochu jinou údržbu. Poradte se vždy o konkrétním postupu Vámi vybraného materiálu s designérem.



### OTŘENÍ HADŘÍKEM

Při denním úklidu je vhodné opatrně otírat sklady plisé prachovkou nebo speciálním kartáčem určeným na tento typ stínění. Vždy dbejte na to, aby se plisé při manipulaci neprohýbalo nebo zbytečně nenatahovalo.

**NESUNDAVEJTE PLISÉ Z MECHANISMU A ČISTĚTE JE PŘÍMO NA OKNĚ.**



# DEKORATIVNÍ POLŠTÁŘE

To pravé kouzlo domova tvoří malé často nenápadné doplňky jako jsou polštáře. Máme je všichni rádi a jejich velikostí a provedení je nekonečně mnoho a zároveň není nikdy dost. Využíváme je na posteli, pohovce či svém oblíbeném křesle a to i na terase nebo na zahradě, dle zvoleného materiálu.

Dají se krásně barevně ladit se závěsy, barvou na zdi či o pár odstínů odlišit od místa, kde se nacházejí. Vždy záleží na typu interiéru a požadovaném výsledku.

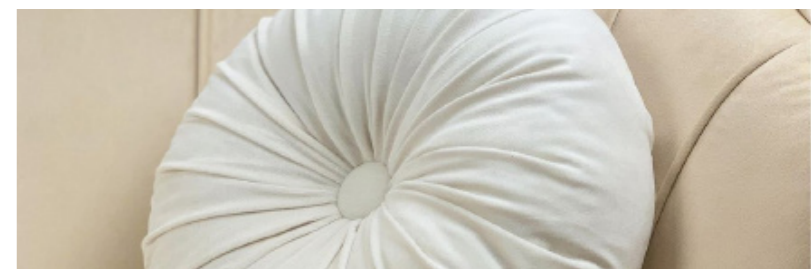
Pro výplně používáme 100% duté vlákno, které je hypoalergenní a zdravotně nezávadné.

Polštáře mohou být zdobeny mnoha způsoby, nejčastěji to je např. vyšíváním, prošíváním, lemováním pomocí střapců, doplněny třásněmi nebo mašlí.

## Jak pečovat o dekorativní polštáře?

### MATERIÁL

Polštář projděte ze všech stran, pokud nenaleznete žádný zip, máme pro Vás špatnou zprávu, polštář je nejspíše nepratelný a musíte do čistírny. Pokud nenaleznete textilní štítek s jinými pokyny. Toto se děje hlavně u polštářů s knoflíkem, kde není možno potah sunat.



### PASPULE A STŘAPCE

Pozor dávejte i v případě, že je Váš polštář či povlak zdoben paspulí či třásněmi, tyto komponenty nejsou prateľné a v případě, že se nedají sundat, dělají z celého produktu, produkt neprateľný nebo pouze v čistírni.



### SUNDÁNÍ POTAHU

V případě, že potah lze z polštáře sundat, opatrně vyjměte výplň a dejte stranou. Dbejte pokynů na textilním štítku ve vnitřní straně Vámi sundaného potahu. Nejčastěji naleznete jemné praní/ruční praní na 30°.



### PRACÍ SÁČEK & PRANÍ

Vložte potah do pracího sáčku a vložte do pračky. Sáček zajistí, že potah bude v bezpečí a buben pračky ho neponičí. Perte na stupně dle textilní etikety a odstředujte na nízké otáčky.



### SUŠENÍ & ŽEHLENÍ

V žádném případě nepoužívejte sušičky prádla. Nechte volně uschnout potah ideálně rozložený na sušáku ve vodorovné poloze. Žehlete dle pokynu na textilním štítku.





# DEKORATIVNÍ PŘEHOZY

Dekoratívni přehozy, draperie nebo pásy přes postel se stávají čím dál více oblíbeným detailem v našich ložnicích. Takový přehoz může být jednoduchý jednobarevný, s prošíváním, našasením a nebo více zdobný pomocí dekorativních prvků, se kterými jste se již seznámili.

Postel nebo místo, kde se přehoz nachází, působí vždy čistým a upraveným dojmem.

Přehoz nemusí být po celé délce a šířce postele. Může zakrývat pouze spodní část nebo se využívá i úzký pruh látky, neboli „běhoun“ na postel.

## Jak pečovat o dekorativní přehozy?

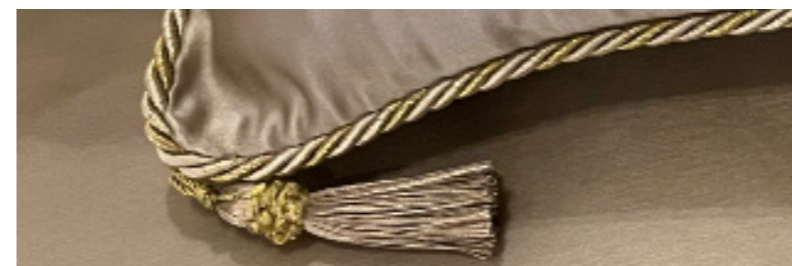
### MATERIÁL

Přehoz projděte ze všech stran, pokud nenaleznete žádný zip, máme pro Vás špatnou zprávu, produkt je nejspíše nepratelný a musíte s ním do čistírny. Pokud nenaleznete textilní štítek s jinými pokyny.



### PASPULE A STŘAPCE

Pozor dávejte i v případě, že je Váš přehoz zdoben paspulemi či třásněmi, tyto komponenty nejsou pratelné a v případě, že se nedají sundat, dělají z celého produktu, produkt nepratelný nebo pouze v čistírně.



### SUNDÁNÍ POTAHU

V případě, že obal lze z přehozu sundat, opatrně vyjměte výplň a dejte stranou. Dbejte pokynů na textilním štítku ve vnitřní straně Vámi sundaného potahu.



### PRACÍ SÁČEK & PRANÍ

Vložte potah do pracího sáčku a vložte do pračky. Sáček zajistí, že potah bude v bezpečí a bubel pračky ho neponičí. Perte na stupně dle textilní etikety a odstředujte na nízké otáčky.



### SUŠENÍ & ŽEHLENÍ

V žádném případě nepoužívejte sušičky prádla. Nechte volně uschnout potah ideálně rozložený na sušáku ve vodorovné poloze. Žehlete dle pokynu na textilním štítku.





# RUČNÍKY A OSUŠKY

Luvoti ručníky jsou opatřeny výšivkou a jejich hebká a jemná textura pohladí Vaši pokožku a poskytne vám neuvěřitelný pocit pohodlí a luxusu po každém sprchování. Výšivka dodává ručníku jedinečný a elegantní vzhled, který zaujme každého, kdo ho uvidí.

Máme také Signature ručník na vlasy, který je krásně vysuší a přitom u toho budete vypadat jako z fashion magazínu!

Každým dnem budete ponořeni do nekompromisního pohodlí a krásy našich ručníků.

## Jak pečovat o ručníky a osušky?

### MATERIÁL

Materiál našich ručníků je 100% bavlna. Na každém produktu naleznete textilní štítek s pokyny pro údržbu. V opatrnost berte hlavně výšivky.



### PRANÍ

Vložte ručník do bubnu pračky. Perte dle pokynů na textilní etiketě. Nepoužívejte ostré kartáčky ani houbičky. Doporučujeme přidat změkčovač prádla a aviváž, pro co nejlepší zážitek.

### BĚLENÍ A ODSTRAŇOVÁNÍ SKVRN

V případě většího zašpinění nebo skvrny, ihned ručník namočte, popřípadě použijte na skvrnu jemný roztok bělidla či odstraňovač skvrn. Nikdy nepoužívejte chemikálie a čističe na výšivku nebo v blízkosti ní!



### SUŠENÍ

Zde platí pravý opak dosud zmíněného. Ručníky jsou ze sušičky nejlepší, jsou krásně nadýchané a v nejlepší formě. Pokud ji nemáte, nechte uschnout venku na čerstvém vzduchu a pravidelně proklepávejte a otáčejte.

V případě, že si s pracími symboly nevíte rady, je pro Vás máme přehledně vysvětleny na poslední straně tohoto dokumentu.



# PROSTÍRÁNÍ, BĚHOUNY A LÁTKOVÉ UBROUSKY

Naše prostírání, běhouny i látkové ubrousky jsou kompletně ručně vyrobeny s precizností a láskou k detailu a řemeslu. Každý kus je originál. Jsou navrženy tak, aby nechali dokonale vyniknout vaše nádoby, příbory a pozdvihli tak stolování na vyšší úroveň. Můžete je využít ale i jako dekorální prvky na konferenční či TV stolky.

Etikety se složením jsou přišity tak, aby se daly jednoduše odstranit vypáráním a vy tak můžete používat produkty oboustranně.

## Jak pečovat o prostírání, běhouny a ubrousky?

### MATERIÁL

Dbejte pokynů údržby na textilních etiketách. Jinak se chová len, který používáme na ubrousky a jinak polyester, který je v prostírání a běhounech. V opatrnost berte hlavně výšivky.



### PRÁNÍ

Vložte produkt do pracího sáčku a vložte do bubnu pračky. Perte dle pokynů na textilní etiketě. Nepoužívejte ostré kartáčky ani houbičky. Pozor dávejte hlavně na zlaté okraje produktu.

### BĚLENÍ A ODSTRAŇOVÁNÍ SKVRN

V případě většího zašpinění nebo skvrny, ihned produkt namočte, popřípadě použijte na skvrnu jemný roztok odstraňovače skvrn. Nikdy nepoužívejte chemikálie a čističe na výšivku nebo v blízkosti ní!



### SUŠENÍ

Produkt nechte volně proschnout na čerstvém vzduchu ve stínu, aby tkanina nezažloutla a dělala Vám tak radost po dlouhá léta.

SKVRNY ODSTRAŇUJTE IHNED, JAKMILE SE VYSKYTNOU.



# SEDACÍ VAKY NEBOLI POUFY

Naše poufy jsou celé ručně vyrobeny s precizností a láskou k detailu a řemeslu. Jsou navrženy pro užití jak v interiéru, tak v exteriéru, záleží na tom, který z nich si zrovna vyberete. Jedná se primárně o vak na sezení, ale takový pouf může mít mnohá využití. Své vlastnosti uplatní skvěle i jako podnožka nebo menší dekorační a odkládací stolek v jednom. Máme různé typy velikostí a tedy nepřeborné množství využití a vzájemných kombinací

Oproti jiným sedacím vakům je složen z vrchního obalu, který je snímatelný. Mysleli jsme na praktičnost. Na život.

## Jak pečovat o poufy?

### OCHRANNÁ PLACHTA

Pouf Vám dorazí v ochranné plachtě, ta slouží při přepravě nebo uskladnění. Je z odolného plastu doplněna voděodolným zipem, přežije chvíli i na větru a dešti, ale pozor rozhodně ne dlouhodobě. Rozepněte plachtu a vak vyndejte.



### SUNDÁNÍ DEKORATIVNÍHO OBALU

Při zašpinění ihned dekorativní obal jednoduše rozepněte pomocí zipu na spodní straně a sundejte. Obal znovu zapněte, aby se vám při praní nepoškodil. Vložte ho do pracího sáčku

### PRACÍ SÁČEK & PRANÍ

Dbejte pokynů údržby na textilním štítku ve vnitřní straně Vámi sundaného potahu. Nepoužívejte chemikálie ani bělidla. Nepoužívejte ostré kartáčky a houbičky. Odstředujte na nízké otáčky.



### SUŠENÍ & ŽEHLENÍ

Nepoužívejte sušičky prádla. Nechte volně uschnout na vzduchu, venku sušte ve stínu, aby tkanina nezažloutla. Žehlete dle pokynu na textilním štítku. Dejte obal zpět na vak až když je řádně proschlý.



### POUFY PRO VENKOVNÍ UŽITÍ

Látka pro výrobu venkovních poufů je velmi odolná, neznamena to ale že je nesmrtelná. Nakládejte tedy s produktem úplně stejně jako pro poufy vnitřní, udržujte dle pokynů na této straně a na textilním štítku u konkrétního produktu.

Při správné a pravidelné péči Vám budou produkty dělat radost po dlouhá léta.



# PRACÍ SYMBOLY A JEJICH VÝZNAM

## PRANÍ

- Maximální teplota 95 °C  
Normální režim
- Maximální teplota 70 °C  
Normální režim
- Maximální teplota 60 °C  
Normální režim
- Maximální teplota 60 °C  
Mírný režim
- Maximální teplota 50 °C  
Normální režim
- Maximální teplota 50 °C  
Mírný režim
- Maximální teplota 40 °C  
Normální režim
- Maximální teplota 40 °C  
Mírný režim
- Maximální teplota 40 °C  
Velmi mírný režim
- Maximální teplota 30 °C  
Normální režim
- Maximální teplota 30 °C  
Mírný režim
- Maximální teplota 30 °C  
Velmi mírný režim
- Ruční praní  
Maximální teplota 40 °C
- Výrobek se nesmí prát

## SUŠENÍ

### SUŠENÍ V BUBNOVÉ SUŠIČCE

- Výrobek se může sušit v bubnové sušičce  
Normální teplota (80 °C)
- Výrobek se může sušit v bubnové sušičce  
Nižší teplota sušení (60 °C)
- Výrobek se nemůže sušit v bubnové sušičce

### SUŠENÍ NA VZDUCHU

- Sušit zavěšené
- Sušit odkapáním
- Sušit v rovině
- Sušit odkapáním v rovině

### SUŠENÍ NA VZDUCHU VE STÍNU

- Sušit zavěšené ve stínu
- Sušit odkapáním ve stínu
- Sušit v rovině ve stínu
- Sušit odkapáním v rovině ve stínu

## BĚLENÍ

- Dovoleny všechny bělicí prostředky
- Dovoleno pouze oxidační/nechlorovaný bělicí prostředek
- Výrobek se nesmí bělit

## PROFESIONÁLNÍ OŠETŘOVÁNÍ

- Profesionální chemické čištění tetrachloretenem a všemi rozpouštědly uvedenými pod symbolem F  
Normální proces
- Profesionální chemické čištění tetrachloretenem a všemi rozpouštědly uvedenými pod symbolem F  
Mírný proces
- Profesionální chemické čištění v uhlovodících (destilační rozmezí mezi 150 °C a 210 °C, bod vzplanutí mezi 38 °C a 70 °C)  
Normální proces
- Profesionální chemické čištění v uhlovodících (destilační rozmezí mezi 150 °C a 210 °C, bod vzplanutí mezi 38 °C a 70 °C)  
Mírný proces
- Výrobek se nesmí chemicky čistit

## ŽEHLENÍ

- Žehlení při maximální teplotě žehlicí plochy 200 °C
- Žehlení při maximální teplotě žehlicí plochy 150 °C
- Žehlení při maximální teplotě žehlicí plochy 110 °C  
Žehlení s parou může způsobit nevratné poškození
- Výrobek se nesmí žehlit